

Задания для обучающихся
Время выполнения заданий – 60 минут
Максимальное количество баллов – 100 баллов

Задание 1. «Да» или «нет»? Если вы согласны с утверждением, напишите «Да», если не согласны — «Нет». Внесите свои ответы в таблицу. *За каждый правильный ответ – 2 балла, максимальный балл за задание – 12.*

Первые государства возникли примерно в третьем тысячелетии до н.э.

Религия – социальный институт, характерный только для традиционного общества.

Национализм предполагает идею верховенства одной расы над остальными.

Термин «философия» в переводе с греческого означает «любовь к мудрости».

Вера в приметы характерна для научного мировоззрения.

Защита Отечества является обязанностью гражданина Российской Федерации

Задание 2. Установите соответствие между терминами и их первоначальным значением.

Перед вами несколько заимствованных из других языков обществоведческих терминов, которые активно используются в повседневной жизни. Попробуйте подобрать к каждому термину из левого столбца его первоначальное значение из правого столбца. *За каждый правильный ответ – 1 балл, максимальный балл за задание – 6.*

Термин	Первоначальное значение
1. Герб	А. «Возделывать, обрабатывать»
2. Патриот	Б. «Наследство»
3. Социум	В. «Общее»
4. Культура	Г. «Твёрдый отпечаток»
5. Стереотип	Д. «Соотечественник»
6. Оппозиция	Е. «Возражение»

Задание 3. Установите соответствие. Классифицируйте в соответствии с международными документами о правах человека перечисленные ниже права и свободы человека по следующим группам: *За каждый правильный ответ – 1 балла, максимальный балл за задание – 13.*

Права	Группы прав
А) право на жизнь; Б) право участвовать в управлении делами государства; В) право на медицинскую помощь; Г) свобода определять национальную принадлежность; Д) право обращаться с заявлениями и жалобами в органы власти; Е) право на жилище; Ж) право на образование З) право частной собственности; И) право на свободу и личную неприкосновенность; К) право на объединение; Л) право на отдых и досуг; М) право на труд; Н) свобода мысли и слова.	1) гражданские 2) политические 3) социально-экономические

Задание 4. Решите логическую задачу. За каждый правильный ответ – 2 балла, максимальный балл за задание – 6.

Аня, Варя, Саша и Маша сидели на лавочке. Аня сказала: «Большинство девочек на этой лавочке всегда говорят правду и никогда не врут». Варя подумала и добавила: «Я думаю, что только две девочки на этой лавочке всегда говорят правду». Маша ответила девочкам: «А я считаю, что на этой лавочке единственная совравшая девочка – Аня».

Известно, что из трёх высказавшихся девочек ровно одна соврала, а Саша никогда не говорит правду.

Кто из девочек соврал?

Сколько девочек на лавочке всегда говорят правду?

Сколько девочек на лавочке могут врать?

Задание 5. Рассмотрите предложенные иллюстрации. Классифицируйте их, разделив на три равные группы. Обратите внимание на то, что среди представленных изображений есть одно лишнее, не относящееся ни к одной из групп. За каждый правильный ответ – 2 балла, максимальный балл за задание – 18.

ВСЕРОССИЙСКАЯ ОЛИМПИАДА ШКОЛЬНИКОВ 2024/2025 гг.
ШКОЛЬНЫЙ ЭТАП
ОБЩЕСТВОЗНАНИЕ
8 КЛАСС

А



Б



В



Г



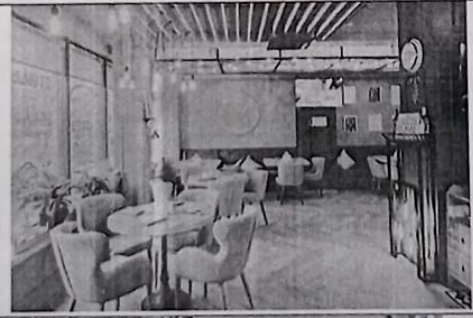
Д



Е



Ж



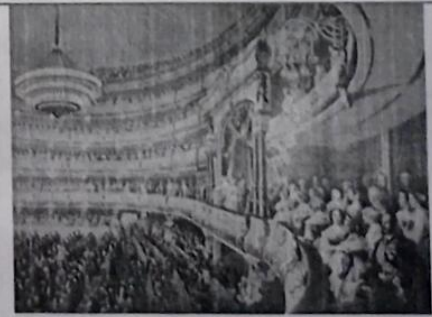
З



И



К



Задание 6. Решите правовую задачу. За каждый правильный ответ – 3 балла, максимальный балл за задание – 15.

Семья Петровых за последний год столкнулась с несколькими ситуациями, в которых необходимы юридические знания. Установите соответствие между ситуацией и правовым актом, в котором содержатся необходимые сведения.

1) Евгений Петров планирует сдавать квартиру по адресу Большая Садовая, д. 10 и хочет узнать, какие положения нужно включить в договор.	А) Конституция Российской Федерации
2) Артём Петров планирует вступить в брак и хочет узнать, с какого возраста это можно сделать.	Б) Уголовный кодекс Российской Федерации
3) Альбина Петрова слышала, что у её коллеги по работе украли сумочку, и хочет узнать, что может ожидать грабителя	В) Кодекс об административных правонарушениях Российской Федерации
4) Вся семья Петровых хочет получить гражданство Зимбабве и хочет узнать, существует ли двойное гражданство в России.	Г) Семейный кодекс Российской Федерации
5) Женя Петрова только что получила водительское удостоверение и хочет узнать, что произойдёт, если она сядет за руль, а удостоверение оставит дома.	Д) Гражданский кодекс Российской Федерации

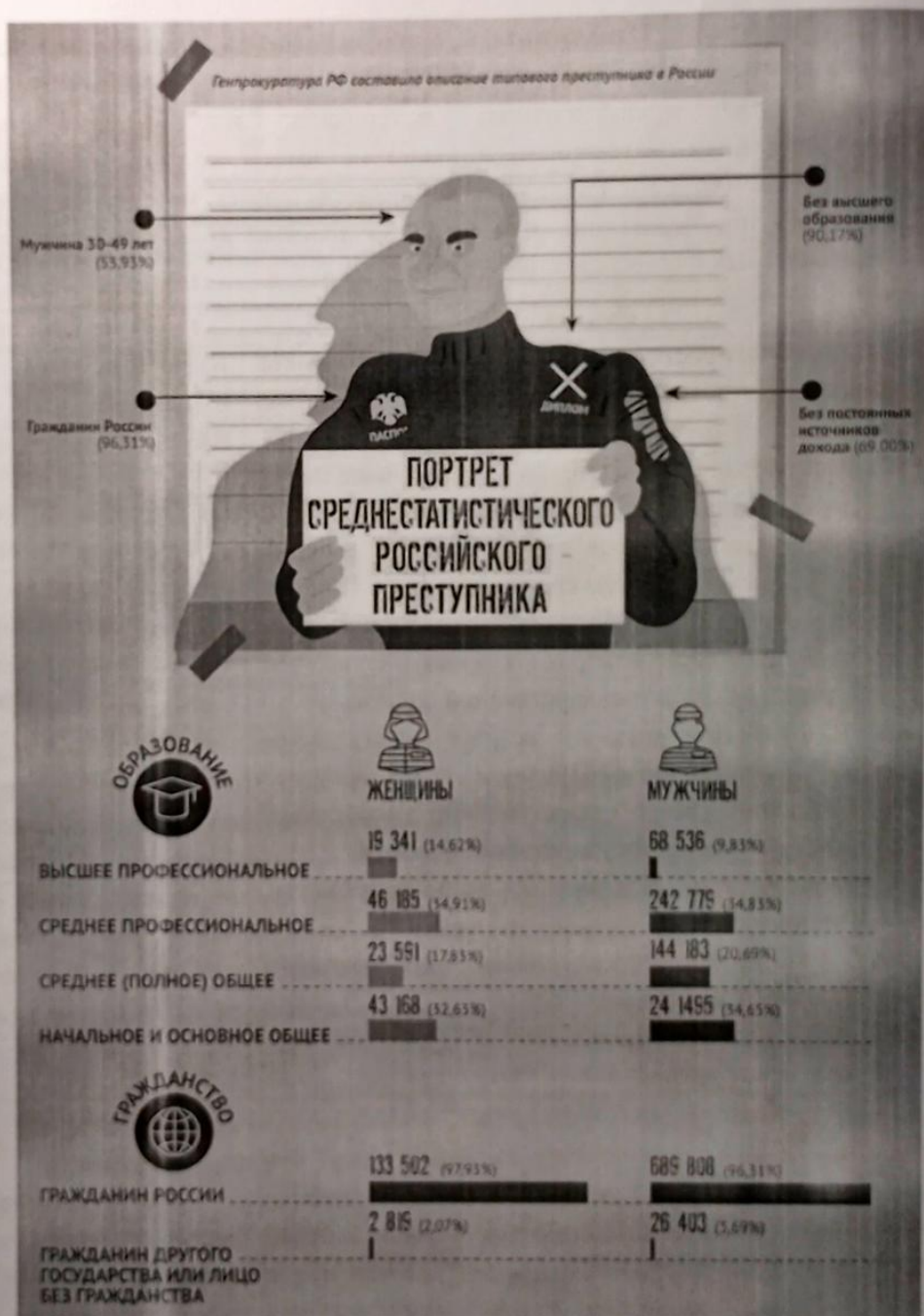
Задание 7. Решите правовую задачу.

За каждый правильный ответ – 2 балла, максимальный балл за задание – 6.

Родители 14-летней Тани собирались проголосовать на выборах депутатов в Государственную Думу Федерального Собрания Российской Федерации. Таня попросила родителей пойти с ними и проголосовать. Однако родители отказали Тане, мотивировав отказ тем, что она несовершеннолетняя. Но Таня не согласилась с родителями, ведь у неё есть паспорт и она гражданка Российской Федерации. Права ли Таня? Свой ответ обоснуйте (приведите не менее двух обоснований).

Задание 8. Ознакомьтесь с инфографикой, построенной на основании данных Генеральной прокуратуры РФ. Какие из перечисленных суждений прямо следуют из представленных материалов, какие прямо противоречат представленным материалам, а какие не имеют прямого отношения к этим материалам (то есть на основании представленных материалов нельзя сделать вывод о том, верны они или нет)? *За каждый правильный ответ – 2 балла, максимальный балл за задание – 18.*

Суждения	Варианты ответов
1) Доля преступников среди выпускников университетов меньше, чем доля преступников среди людей, окончивших колледж. 2) Молодежь в возрасте 14–29 лет чаще всего склонна совершать повторные преступления. 3) Среди женщин доля преступников с высшим образованием выше, чем среди мужчин. 4) Вне зависимости от пола люди, получающие образование, чаще совершают преступления, чем работники органов государственной власти. 5) В 2020 году средний возраст преступников вырос по сравнению с 2019 годом. 6) Меньше всего преступлений совершают работники органов государственной власти. 7) Преступления совершаются чаще мужчинами, чем женщинами. 8) Российская преступность в основном существует в молодёжной среде. 9) Пенсионеры занимают меньшую долю от общего числа преступников, чем подростки.	А) Верные Б) Неверные В) Нельзя сделать вывод



ВСЕРОССИЙСКАЯ ОЛИМПИАДА ШКОЛЬНИКОВ 2024/2025 гг.
 ШКОЛЬНЫЙ ЭТАП
 ОБЩЕСТВОЗНАНИЕ
 8 КЛАСС



ВОЗРАСТ, ЛЕТ	Участники	Процент	Участники	Процент
14-16	1 072	(0,79%)	10 283	(1,44%)
16-17	2 018	(1,48%)	20 202	(2,82%)
18-24	15 362	(11,27%)	110 834	(15,48%)
25-29	17 715	(13,00%)	104 941	(14,65%)
30-49	80 032	(58,71%)	386 262	(53,93%)
50+	20 119	(14,76%)	83 666	(11,68%)



ЗАНЯТОСТЬ	Участники	Процент	Участники	Процент
НАЕМНЫЙ РАБОЧИЙ	24 748	(19,89%)	140 961	(21,12%)
СЛУЖАЩИЙ	8 207	(6,60%)	20 628	(3,09%)
ПРЕДПРИНИМАТЕЛЬ БЕЗ ОБРАЗОВАНИЯ ЮРИДИЧЕСКОГО ЛИЦА	1 190	(0,96%)	6 506	(0,97%)
РАБОТНИК ОРГАНОВ ГОСУДАРСТВЕННОЙ ВЛАСТИ	716	(0,58%)	1 607	(0,24%)
УЧАЩИЙСЯ ИЛИ СТУДЕНТ	3 526	(2,83%)	31 247	(4,68%)
ЛИЦО БЕЗ ПОСТОЯННЫХ ИСТОЧНИКОВ ДОХОДА	84 348	(67,79%)	460 481	(69,00%)
БЕЗРАБОТНЫЙ	1 687	(1,36%)	5 947	(0,89%)

Задание 9. Работа с текстом

Прочитайте текст и ответьте на вопросы.

Максимальное количество баллов – 6.

Многие современные учёные считают, что успешность социальной, экономической и экологической политики государства должна определяться возможностью для каждого члена общества полноценно функционировать в качестве человеческого существа. Другие обозначения для этой точки зрения – жизненное процветание и качество жизни. Именно их призвана обеспечить морально обоснованная государственная политика. Набор возможностей человека широк – от возможности полноценно удовлетворять физические потребности и возможности общения с близкими людьми до возможности контролировать свою социально-экономическую среду. Среди этого набора присутствуют и такие возможности, которые могут быть реализованы только за счёт взаимодействия с природой. Так, одна из родоначальниц теории «функциональных возможностей человека» Марта Нассбаум обсуждает в качестве отдельной возможности возможность вести здоровую жизнь, которая зависит от благоприятных условий окружающей среды, и жить, устанавливая отношения с животными, растениями, миром природы в целом и заботясь о них. Примером обеспечения условий для реализации этой части человеческого потенциала для М. Нассбаум выступает комплекс мероприятий правительства Норвегии по сохранению «лесной линии» вдоль побережья. Её охрана оправдывается, в том числе, необходимостью сохранить пространство, в котором люди могли бы получать удовольствие от одиночества в не затронутом человеческой деятельностью лесу. Этот подход крайне близок для людей, озабоченных экологическими проблемами. (По А.В. Прокофьеву)

На основе прочитанного текста определите верные суждения, которые прямо следуют из текста.

- А) Согласно методологии измерения качества жизни, экономические показатели не играют никакой роли в определении экологической политики государства.
- Б) Некоторые сторонники теории «функциональных возможностей человека» считают возможность взаимодействовать с окружающей природой необходимой для реализации человеческого потенциала.
- В) Осознание внутренней ценности окружающей среды убедило власти Норвегии сохранить «лесную линию» вдоль побережья.
- Г) Моральным обоснованием государственной политики является обеспечение качества жизни для каждого человека.

Д) Недопустимо принуждать людей к коллективному финансированию мероприятий по охране окружающей среды.

Варианты ответов:

- 1) АВ
- 2) БГ
- 3) ГД
- 4) АГД
- 5) БВД

Какой из перечисленных аргументов опирается на теорию «функциональных возможностей человека»?

А) Необходимо отозвать разрешение на вырубку леса в районе Z, так как недвижимость жителей близлежащего микрорайона упадёт в цене из-за ухудшения качества окружающей среды.

Б) Необходимо отозвать разрешение на вырубку леса в районе Z, так как наличие этого леса позволяет многим жителям близлежащего района почувствовать себя частью природы, а значит, в более полной степени реализовать себя как человека.

В) Необходимо отозвать разрешение на вырубку леса в районе Z, так как лес является естественной средой обитания многочисленных животных, которые погибнут из-за его вырубки.

Г) Необходимо отозвать разрешение на вырубку леса в районе Z, так как выгоды от налоговых поступлений от его продажи не смогут перевесить затраты, вызванные ростом числа заболеваний дыхательной системы, которые ожидаются из-за вырубки леса.

Требованиям каких социальных норм должна отвечать государственная политика с изложенной в тексте точкой зрения? Определения требований даны ниже.

А) Принятые в обществе представления о хорошем и плохом, правильном и неправильном, добре и зле.

Б) Исторически сложившиеся и передаваемые из поколения в поколение формы деятельности и поведения

В) Совокупность правил и норм поведения, регулирующих внешние проявления человеческих взаимоотношений

Г) Совокупность принципов и правил, основанных на вере в высшие силы

Шифр участника 2430

БЛАНК ОТВЕТОВ

Задание 1.

1.1	1.2	1.3	1.4	1.5	1.6
Dee +	Item +	Xem +	Dee +	Xem +	Dee +

120

Задание 2.

1	2	3	4	5	6
B +	Г +	D +	A +	Г +	E +

60

Задание 3.

А	Б	В	Г	Д	Е	Ж	З	И	К	Л	М	Н
1+	2+	3+	3-	1-	3+	3+	3-	1+	2+	3+	1+	1+

90

Задание 4.

- 4.1. А, В, Г, Д, Е, Ж, З, И, К, Л, М, Н
 4.2. А, В, Г, Д, Е, Ж, З, И, К, Л, М, Н
 4.3. А, В, Г, Д, Е, Ж, З, И, К, Л, М, Н

25

Задание 5.

Группа 1	Группа 2	Группа 3
К, М, А 20	Б, Г 40	Г, Е, Д 20

85

Задание 6.

1	2	3	4	5
E A -	X Г -	Б +	Г -	В +

60

Задание 7.

Ответ: _____

00

Задание 8.

1	2	3	4	5	6	7	8	9
A +	Б -	Б -	В +	А -	А +	А +	Б +	В -

100

Задание 9

- 9.1. Ответ: Б, Г - 9.2. Ответ: А - 9.3. Ответ: А

25

2 Итого: 570

Задания для обучающихся

Время выполнения заданий – 90 минут

Максимальное количество баллов – 100 баллов

1. Установите верность или ложность утверждений («ДА» или «НЕТ») и занесите ответы в таблицу. Каждый правильный ответ – 1 балл. Максимальный балл за задание – 10.

Согласно марксистской теории экономические институты, в первую очередь собственность, составляют базис общества и оказывают детерминирующее влияние на все другие социальные институты.

Правовой статус субъектов РФ одинаков.

Принцип устройства политической жизни общества, основанный на борьбе за власть между различными партиями, группами, движениями называется политическим плюрализмом.

Необеспеченная товарами эмиссия денег может привести к дефляции.

Закон Энгеля является важной концепцией в экономике, согласно которой люди тратят пропорционально меньше на продукты питания по мере снижения их доходов.

Отличительная черта денег - их ликвидность.

В России брачный договор заключается в письменной форме и обязательно подлежит нотариальному удостоверению.

Государственную власть в субъектах РФ осуществляют образуемые ими органы местного самоуправления.

Разделом философии, изучающим место и роль ценностей в жизни общества, является семиотика.

Совместный поход ребёнка с родителями в кино является иллюстрацией функции семьи, которая называется рекреативной.

2. Задание на ряды. Максимальный балл за задание – 12.

По какому принципу образованы ряды? Назовите понятие, общее для приведенных ниже, объединяющее их. По 2 балла за задание. Максимальный балл за задание – 4.

Пол, возраст, образование, квалификация.

Эпос, былины, предания, сказки.

Что является лишним в ряду? Лишний элемент ряда подчеркните и объясните, почему вы так решили. За каждый правильный ответ – 1 балл, за каждое обоснование 1 балл. Максимальный балл за задание – 4.

Конституционное право, семейное право, уголовное право,

административное право.

Указ Президента, федеральный закон, постановление Правительства, инструкция министерства.

Заполните пропуски в рядах. За каждый правильно заполненный пропуск по 2 балла. Максимальный балл за задание – 4.

_____, рента, процент, прибыль.

Мера стоимости, _____, средство накопления, средство платежа, мировые деньги.

3. Заполните таблицу: укажите в соответствующих ячейках номера примеров, иллюстрирующих решение каждого из основных вопросов экономики из приводимого ниже списка.

Максимальный балл за задание – 12. Каждая верная позиция – 1 балл. За каждую лишнюю позицию – минус 1 балл

1. Ученик Н. решает, какое домашнее задание выполнить за оставшиеся 15 минут – по русскому языку или по химии.
2. Правительство города М принимает решение о застройке пустующей территории.
3. Благотворительный фонд собирает средства для тяжелобольных людей.
4. Фирма модернизирует производство, внедряя безотходные технологии.
5. Ученик Н. решает: списать домашнее задание за оставшиеся 15 минут или сделать самому.
6. Муниципалитет определяет порядок распределения мест в детских садах.
7. Готовясь к войне, племя У. решает создать большой продуктовый запас.
8. Фирма А выбирает, какой из двух продуктов запускать в производство.
9. Фирма А увольняет всех уборщиц и заключает договор с клининговой компанией.
10. Рынок жилья переориентировался с элитного жилья на застройку эконом класса.
11. Фирма А переходит с ручной сборки на машинную.
12. Счастливое племя У. всегда распределяет добрые блага поровну.

4. Составьте схему, используя все предложенные понятия и термины. В схеме отразите их соотношение. За каждую правильную позицию – 1 балл. Максимальный балл за задание – 13 баллов.

1. Получение новых знаний.
2. Процесс важнее результата
3. Обмен информацией

4. Игра
5. Нацелено на практически полезный результат
6. Используется условная ситуация
7. Труд
8. Преобразование природы и общества для удовлетворения потребностей
9. Виды деятельности
10. Обязательно наличие партнера
11. Учение
12. Направлено на изменение субъекта деятельности
13. Общение

5. Решение познавательных задач

Логическая задача. За каждую верно указанную позицию – 1 балл. 2 балла за обоснование. Максимальный балл за задание – 5 баллов.

«Спортсмены». Определите, кто каким видом спорта занимается, используя только силу логики. Обоснуйте свой ответ.

Иванов, Петров и Васечкин живут рядом со стадионом. Один из них шахматист, другой - лыжник, а третий - велосипедист. Недавно шахматист хотел позвать к себе домой своего друга - велосипедиста сыграть партию в шахматы, но ему сказали, что тот сейчас с другим своим другом - лыжником ушел на стадион. Известно, что Иванов никогда не слышал о Петрове.

Правовая задача. Найдите в приведенном ниже списке все верные утверждения, которые можно сделать на основе условия задачи, и запишите цифры, под которыми они указаны. За каждую верно указанную позицию – 1 балл. За каждый неверный выбор – штраф -1 балл. Максимум за задание - 3 балла.

17-летний Игорь Кузнецов после окончания 10 класса устроился на работу к индивидуальному предпринимателю Егорову В.Г. в качестве подсобного рабочего в столярный цех. Зарплату он тратил на личные нужды: покупал себе компьютерные игры и книги в жанре «Манга». Мать Игоря обратилась к предпринимателю с просьбой выдавать зарплату на руки ей, а не сыну, так как в семье есть ещё трое детей, семья нуждается в деньгах. Предприниматель отказался и предложил женщине обратиться в суд для ограничения дееспособности Игоря.

1. Предприниматель Егоров и 17-летний Игорь находятся в трудовых правоотношениях.
2. Предприниматель не прав, так как Игорь тратит свою зарплату неразумно. Егоров мог бы отдавать деньги матери в интересах семьи.
3. Предприниматель прав, так как заработная плата выплачивается непосредственно работнику.

4. Суд имеет основания для ограничения дееспособности Игоря.
5. Игорь может стать полностью дееспособным (эмансипация) по решению органа опеки и попечительства, хотя мать не даёт на это согласия.

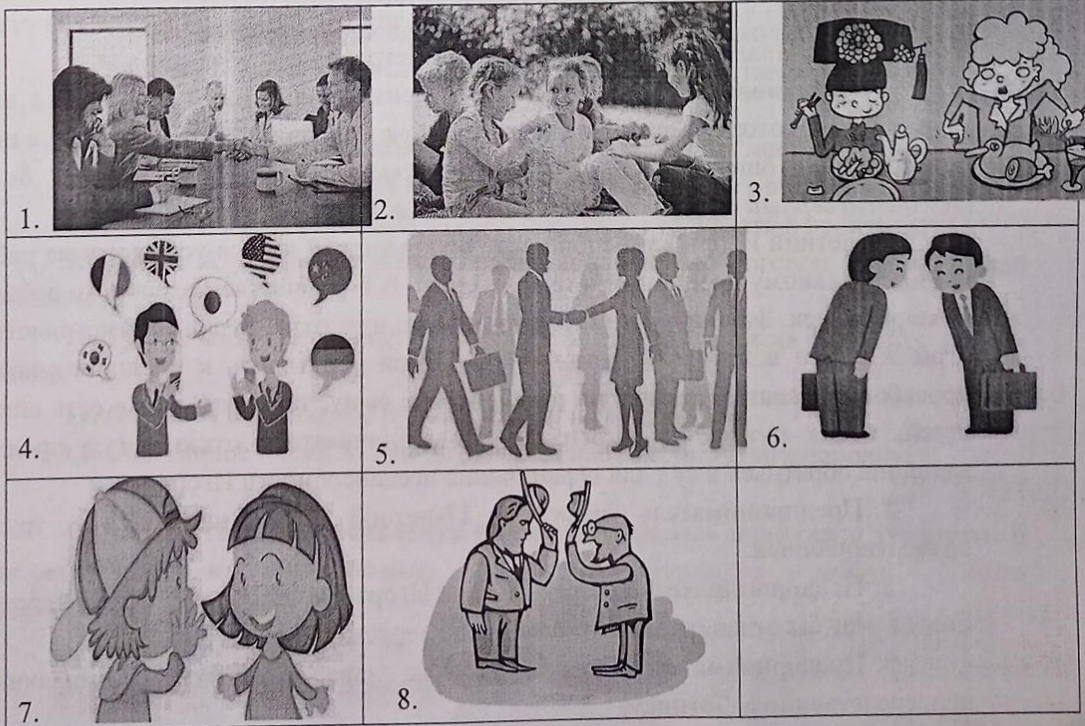
6. Несовершеннолетние в возрасте от 14 до 18 лет не вправе самостоятельно распоряжаться своим заработком, стипендией и иными доходами.

7. Предприниматель не вправе передавать зарплату Игоря его матери, если его к этому не обяжет суд.

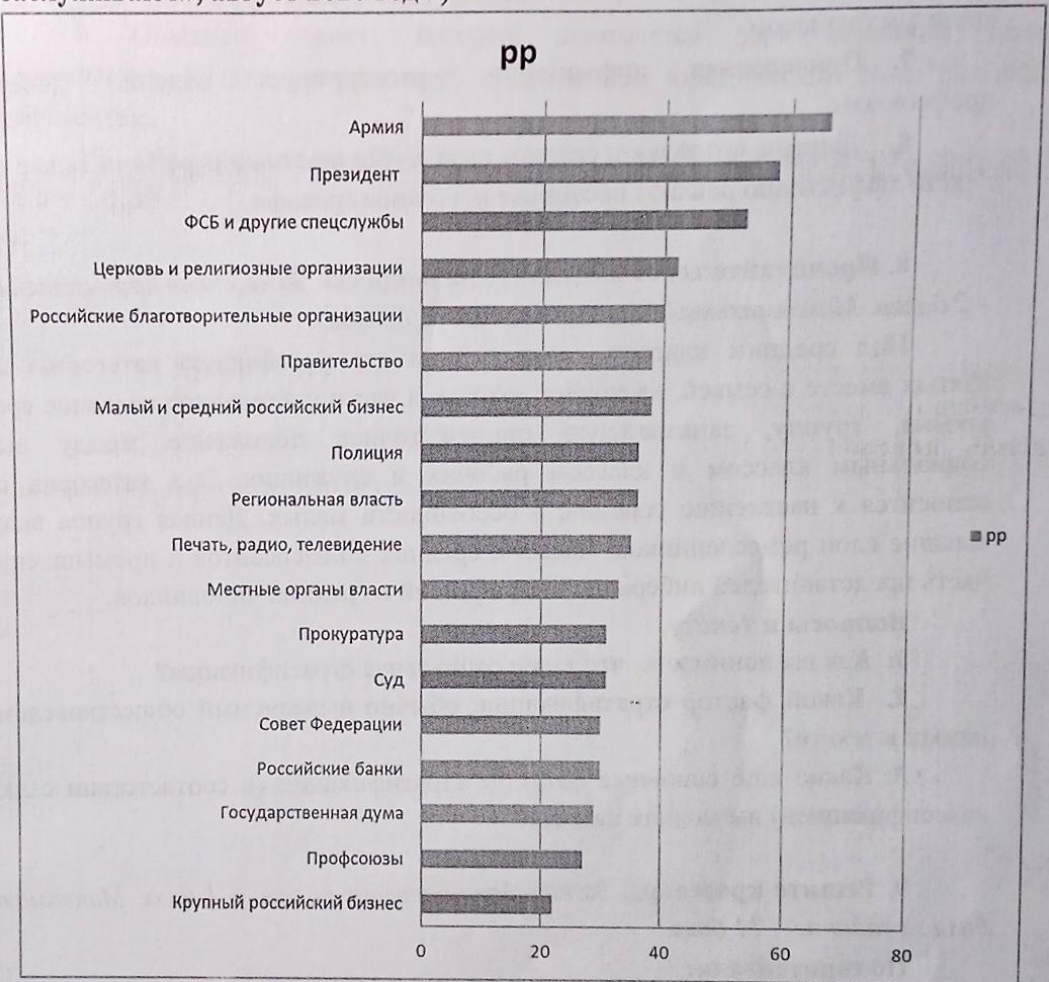
5.3 Экономическая задача. За верный ответ - 2 балла. За правильное решение и обоснование - 4 балла. Максимальный балл за задание - 6 баллов

Капитал АО «Новый свет» составляет 37 млн. руб. Количество акций - 100 тысяч штук, в том числе - 85 тыс. штук - простые акции; 15 тыс. штук - привилегированные акции. Номинальная стоимость акции - 400 руб. Дивиденд на привилегированную акцию - 10%. Прибыль к распределению - 1 млн. руб. Определите дивиденд на одну простую акцию.

6. Проанализируйте изображение и выполните задания. Правильно определены формы общения - по 1 баллу (всего 4). За каждое верно соотнесённое изображение по 1 баллу (всего 8). Дайте пояснение каждой форме общения - 4 балла. Максимальный балл за задание - 16 баллов.



7. Проанализируйте диаграмму и выберите все верные утверждения. За правильный ответ – 6 баллов. Каждая лишняя позиция - 1 балл. В какой мере, на ваш взгляд, заслуживают доверия...? (данные по позиции «вполне заслуживают», август 2020 года.)



1. Высокий уровень доверия граждан президенту объясним тем, что Российская Федерация – президентская республика.

2. Представленные на диаграмме набор социальных институтов свидетельствует о том, что по форме правления Российская Федерация является демократическим государством.

3. Представленная на диаграмме информация позволяет судить о степени доверия граждан основным социальным институтам общества.

4. Данные диаграммы показывают значительное доверие граждан благотворительным и иным организациям, оказывающим помощь людям в период

ОБЩЕСТВОЗНАНИЕ
9 КЛАСС

пандемии.

5. Диаграмма показывает, что доверие граждан правоохранительным органам выше, чем законодательным органам власти.

6. Граждане не доверяют бизнесу и не делают различия между мелким и крупным бизнесом.

7. Приведенная информация демонстрирует падение доверия к профсоюзам.

8. Данные позволяют сделать вывод, что местные и региональные органы власти эффективно решают насущные проблемы граждан.

8. Прочитайте текст и ответьте на вопросы. За каждый правильный ответ – 2 балла. Максимальный балл за задание – 6 баллов.

Под средним классом следует понимать устойчивую категорию людей, взятых вместе с семьей, имеющих доходы, а часто и земельное владение среднего уровня, группу, занимающую промежуточное положение между высшим социальным классом и классом рабочих и служащих. Эта категория скорее относится к населению городов, в особенности малых. Данная группа включает в себя высшие слои ремесленников, малых и средних коммерсантов и промышленников, часть представителей либеральных профессий и средних чиновников.

Вопросы к тексту.

1. Как вы понимаете, что такое социальная стратификация?
2. Какой фактор стратификации, обычно выделяемый обществоведами, назван в тексте?
3. Какие ещё основные факторы стратификации (в соответствии с данной классификацией) вы можете назвать?

9. Решите кроссворд. За каждое правильное слово – 1 балл. Максимальный балл за задание – 11 баллов.

По горизонтали:

1. Форма национализма, преднамеренное и систематическое уничтожение отдельных групп населения по расовым, национальным или религиозным признакам, а также умышленное создание жизненных условий, рассчитанных на полное или частичное физическое уничтожение этих групп.
2. Побуждение к деятельности.
3. Социальная группа, имеющая религиозное освящение, членством в ней человек обязан исключительно своим рождением.
4. Один из признаков права.
5. Один из способов решения конфликтов.
6. Политический режим.

2024/2025
ШКОЛЬНИКОВ



ВСЕРОССИЙСКАЯ
ОЛИМПИАДА
ШКОЛЬНИКОВ

ВСЕРОССИЙСКАЯ ОЛИМПИАДА ШКОЛЬНИКОВ 2024/2025 гг.
ШКОЛЬНЫЙ ЭТАП

ОБЩЕСТВОЗНАНИЕ
9 КЛАСС

7. Обязательные платежи физических и юридических лиц государству.

По вертикали:

1. Совокупность идей, признающих ценность человеческой личности.
8. Один из видов правонарушений.
9. Опытный юрист, который занимается удостоверением сделок, оформлением наследственных прав и приданием юридической силы различным документам.
10. Объединение людей по какому-нибудь социально значимому признаку.

БЛАНК ОТВЕТОВ

Задание 1.

1	2	3	4	5	6	7	8	9	10
да +	нет +	да +	нет +	нет +	да +	да +	нет +	нет +	да +

Задание 2.

2.1.1. _____

2.1.2. _____

2.2.1. _____

2.2.2. _____

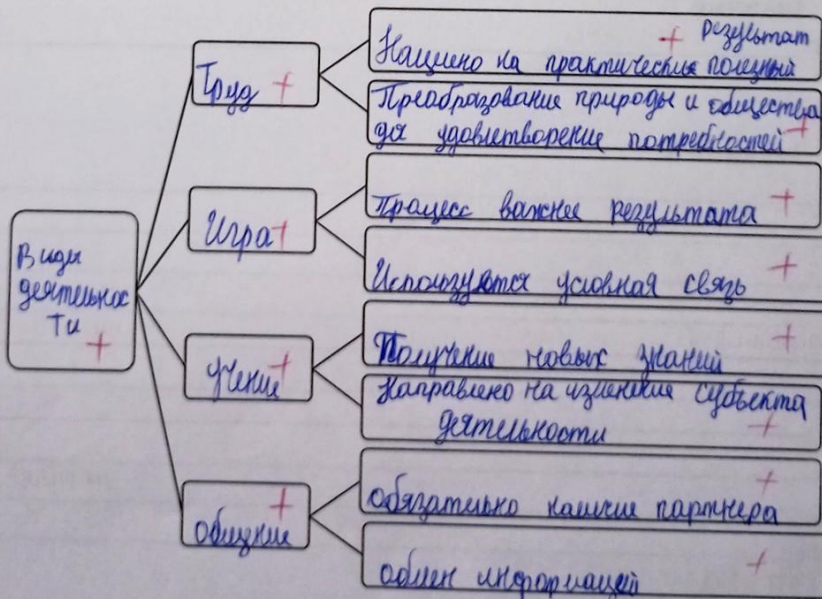
2.3.1. _____

2.3.2. _____

Задание 3.

А. Что производить	Б. Как производить	В. Для кого производить
1, 2, 7, 8 +	4, 5, 9, 11 +	3, 6, 10, 12 +

Задание 4.



135

Задание 5.

5.1. Великоликост - Васильки. Иванов - ложка, Махматист - это Тетров.
Великоликост узнал и с Махматистом и с ложкой, значит, он не Иванов и не Тетров
а Васильки. Иванов никогда не слышал о Тетрове, значит он - ложка (друг
Васильки, так как слышно он слышал и никогда не слышал о Махматисте).
Составитель, Махматист - это Тетров

5.2. _____

5.3. _____

Задание 6.

Формы общения	Номера фрагментов	Пояснения
<u>Речевое общение +</u>	<u>1, 5 +</u>	<u>- ересь религиозной сфере</u>
<u>Всестороннее общение (посредство) +</u>	<u>2, 7 +</u>	<u>Взаимодействие в сфере -</u> <u>связано с + привычки</u> <u>времяпрепровождения, поэтому</u>
<u>Визуальное общение +</u>	<u>6, 8 +</u>	<u>это религия + людей, которая про</u> <u>ходит строго в соответствии с соф</u> <u>временными периодами, поэтому</u>
<u>Межкультурное общение +</u>	<u>3, 4 +</u>	<u>Между представителями разных</u> <u>- ност культур + народов мира.</u>

Задание 7.

06 Ответ: _____

Задание 8.

1. _____

2. _____

3. _____

Задание 9.

Handwritten crossword puzzle solution:

1. † Тотолоциг
2. † Уотуль
3. † Касата
4. † Норматы
5. † Компроту
6. † Гелок
7. † Калолу
8. † А
9. † А
10. † Репити

115

Итого 645